

ENERGETYCZNA TRANSFORMACJA SAMORZĄDÓW

**Górnośląsko-Zagłębiowska Metropolia
(GZM):
jedna Metropolia - 41 gmin**



Górnośląsko
-Zagłębiowska
Metropolia

PROLOG

- Według danych Unii Europejskiej budynki (mieszkalne, biurowe, wykorzystywane przez przedsiębiorstwa oraz użyteczność publiczną) odpowiadają za około 40% całkowitego zużycia energii i 36% emisji gazów cieplarnianych w UE.
- Osiągnięcie przyjętego przez UE celu redukcji emisji o 55% do roku 2030 i zeroemisyjnej gospodarki do roku 2050 oraz neutralności klimatycznej wiąże się z podjęciem intensywnych działań na rzecz ograniczenia emisji gazów cieplarnianych z budynków.
- Aby cele te mogły zostać osiągnięte konieczne jest **zmniejszenie zużycia energii końcowej budynków o 14% oraz obniżenie zużycia energii na ogrzewanie i chłodzenie o 18% w stosunku do wartości z 2015 roku.**
- Niezbędna jest zatem intensyfikacja działań w zakresie modernizacji (w tym przejścia na czystą energię) budynków.



Podstawowe informacje

- o GZM



Pierwszy ustawowo powołany związek metropolitalny w Polsce

- na mocy ustawy o związku metropolitalnym w woj. śląskim
- utworzenie: 07.2017 r.,
- rozpoczęcie działalności: 01.2018 r.

Samorząd regionalny (województwo))



INSTYTUCJA

Związek metropolitalny

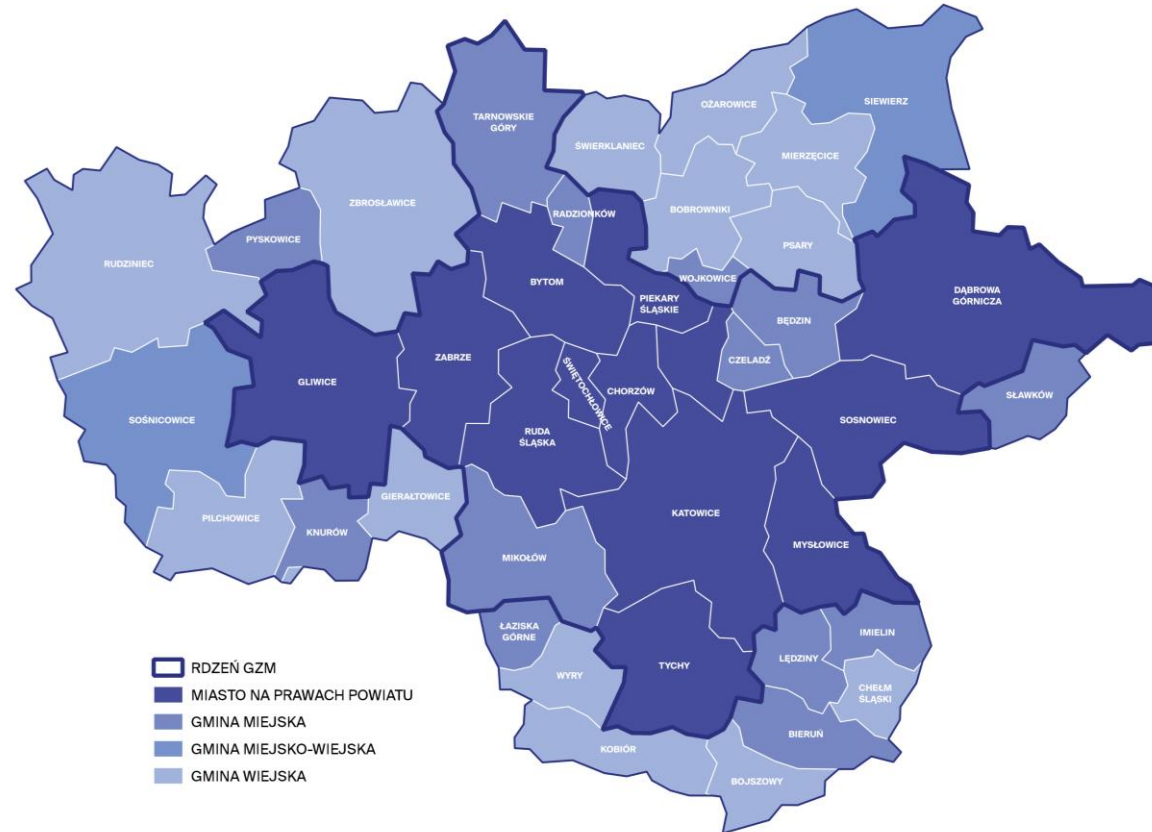
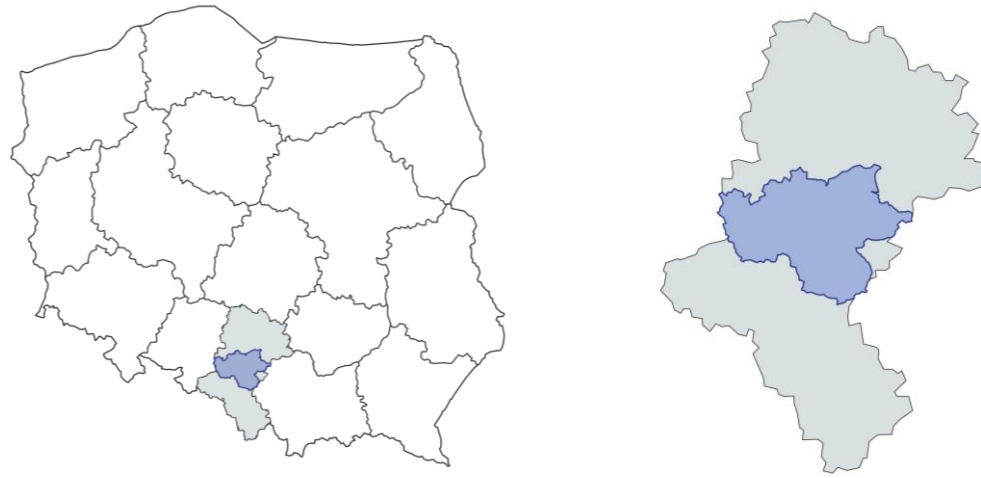
OBSZAR

gminy członkowskie

Samorząd lokalny (gmina)

Najbardziej zurbanizowana i zaludniona część woj. śląskiego, obejmująca:

- RDZEŃ (18 gmin: 13 miast na prawach powiatu i 5 gmin miejskich):**
 - zespół miejski: zwarty, wielośrodkowy, o podobnych historycznych uwarunkowaniach rozwojowych, związanych z industrializacją (intensywną od XIX w.)
- STREFA ZEWNĘTRZNA (23 gminy):**
 - obszar o niższej intensywności zabudowy i niższym stopniu zurbanizowania niż rdzeń, o historycznie słabszych procesach industrializacji



- RDZEŃ GZM
- MIASTO NA PRAWACH POWIATU
- GMINA MIEJSKA
- GMINA MIEJSKO-WIEJSKA
- GMINA WIEJSKA

41

GMIN CZŁONKOWSKICH

ok. 25% GMIN WOJ. ŚLĄSKIEGO

2,2 mln

MIESZKAŃCÓW

ok. 50% LUDNOŚCI WOJ. ŚLĄSKIEGO

2500 km²

POWIERZCHNI

ok. 20% POWIERZCHNI WOJ.
ŚLĄSKIEGO

13

MIAST NA PRAWACH POWIATU

13

GMIN MIEJSKICH

13

GMIN WIEJSKICH

2

GMINY MIEJSKO-WIEJSKIE



USTAWA z dnia 9 marca 2017 r. o związku metropolitalnym w województwie śląskim

Art. 12. 1. Związek metropolitalny wykonuje zadania publiczne w zakresie:

- 1) kształtowania ładu przestrzennego;
- 2) rozwoju społecznego i gospodarczego obszaru związku metropolitalnego;
- 3) planowania, koordynacji, integracji oraz rozwoju publicznego transportu zbiorowego, w tym transportu drogowego, kolejowego oraz innego transportu szynowego, a także zrównoważonej mobilności miejskiej;
- 4) metropolitalnych przewozów pasażerskich;
- 5) współdziałania w ustalaniu przebiegu dróg krajowych i wojewódzkich na obszarze związku metropolitalnego;
- 6) promocji związku metropolitalnego i jego obszaru.

Art. 12a. 1. Związek metropolitalny opracowuje strategię rozwoju związku metropolitalnego.

Strategia Rozwoju GZM na lata 2022 – 2027, z perspektywą do 2035 r.



WIZJA GZM

pożądany i perspektywiczny obraz obszaru po wdrożeniu ustaleń strategicznych

obszar atrakcyjny do życia, nauki, pracy i wypoczynku, dobrze zintegrowany, wykorzystujący synergiię różnorodności, tradycji i dziedzictwa przemysłowego, rozwijający ofertę kulturalną i nowoczesną gospodarkę, **podlegający transformacji w dążeniu do neutralności klimatycznej i odporności na kryzysy**, o silnej pozycji wśród obszarów metropolitalnych.

MISJA GZM

oczekiwana rola instytucji w osiągnięciu wizji

Kreujemy spójność obszaru metropolitalnego, integrujemy potencjały gmin, inicjujemy działania i inspirujemy do rozwoju poprzez otwartość, współpracę i nowoczesne zarządzanie.

PRIORYTETY – KLUCZOWE OBSZARY ROZWOJU (ODPOWIEDŹ NA WYZWANIA STRATEGICZNE)



A. ADAPTACJA DO ZMIAN KLIMATU I ODPORNOŚĆ

GZM działająca wg zasad zrównoważonego rozwoju

- ograniczanie niskiej emisji,
- gospodarka obiegu zamkniętego,
- efektywna gospodarka odpadami i osadami komunalnymi,
- transformacja energetyczna i OZE,
- zagospodarowanie wód opadowych i zapobieganie suszy,
- renowacja energetyczna budynków,
- bioróżnorodność.



B. MOBILNOŚĆ I DOSTĘPNOŚĆ

GZM mobilna, niskoemisyjna, spójna transportowo

- zrównoważona mobilność miejska,
- publiczny transport zbiorowy wraz z infrastrukturą,
- kolej metropolitalna,
- polityka rowerowa,
- spójna polityka parkingowa,
- bezpieczeństwo pieszych.



C. PRZESTRZEŃ I SPÓJNOŚĆ SPOŁECZNA

GZM otwarta, przyjazna, dbająca o ład przestrzenny i warunki życia

- odwrócenie negatywnych trendów demograficznych, integracja społeczna,
- dostęp do usług publicznych i oferty czasu wolnego,
- tworzenie atrakcyjnych warunków do zamieszkania,
- przestrzeń otwarta na zrównoważoną mobilność miejską, drogi o znaczeniu metropolitalnym.



D. METROPOLITALNOŚĆ I INNOWACYJNOŚĆ

GZM innowacyjna, silna gospodarczo, wzmacniająca kapitał ludzki

- promocja gospodarcza,
- rozwój nowoczesnych technologii (drony, wodór), współpraca GZM ze szkołami wyższymi i różnymi interesariuszami,
- rozwój funkcji metropolitalnych



E. WSPÓŁPRACA I OTWARTOŚĆ

GZM inspirująca, inicjująca, wewnętrznie zintegrowana

- zabieganie o rozwiązania prawne umożliwiające sprawne i efektywne funkcjonowanie GZM,
- dążenie do integrowania gmin GZM,
- promowanie aktywności GZM i idei metropolitalności,
- współpraca z interesariuszami (w skali krajowej i międzynarodowej).

A. ADAPTACJA DO ZMIAN KLIMATU I ODPORNOŚĆ

GZM działająca wg zasad zrównoważonego rozwoju

Cel	Kierunek działania
PRIORYTET A. Adaptacja do zmian klimatu i odporność GZM działająca według zasad zrównoważonego rozwoju	
A.1. Rozwój i zarządzanie niebiesko-zieloną infrastrukturą	A.1.1. Wspieranie działań na rzecz zachowania bioróżnorodności oraz mitygacji i adaptacji do zmian klimatu A.1.2. Wspieranie działań na rzecz efektywnego gospodarowania wodą i zapobiegania suszy
A.2. Transformacja energetyczna i poprawa jakości powietrza	A.2.1. Wspieranie procesu transformacji energetycznej w GZM A.2.2. Wspieranie ograniczania niskiej emisji i poprawa efektywności energetycznej budynków, w tym upowszechnianie OZE i ciepła systemowego A.2.3. Wspieranie ograniczania emisji transportowych
A.3. Integrowanie systemu gospodarowania odpadami komunalnymi i komunalnymi osadami ściekowymi, z ukierunkowaniem na gospodarkę obiegu zamkniętego	A.3.1. Wspieranie rozwoju infrastruktury gospodarki odpadami komunalnymi i komunalnymi osadami ściekowymi w GZM A.3.2. Wspieranie zmiany kierunku z gospodarki linearnej na cykularną
A.4. Upowszechnianie wiedzy nt. zmian klimatu i zrównoważonego rozwoju	A.4.1. Podnoszenie świadomości ekologicznej w różnych wymiarach A.4.2. Organizacja wydarzeń z zakresu ochrony środowiska i zrównoważonego rozwoju

**Poprawa jakości powietrza na
terenie Górnośląsko-
Zagłębiowskiej Metropolii
poprzez zmniejszenie ubóstwa
energetycznego w budynkach
jednorodzinnych**



STOP SMOG W GZM

KLUCZOWA DATA I ZAANGAŻOWANIE FINANSOWE

Podpisanie Porozumienia z NFOŚiGW:

26 października 2022

Koszt realizacji Porozumienia:

11 129 657 PLN

NFOŚiGW: **7 785 990 PLN**

Gminy: **1 672 000 PLN**

Pomoc finansowa GZM:

1 671 667 PLN

+

7 000 000 PLN



11 gmin

210 przedsięwzięć niskoemisyjnych

zmniejszenie zapotrzebowania na energię
dostarczaną na potrzeby ogrzewania
budynku

i podgrzewania wody użytkowej o ok. **45%**

czas realizacji **2022 - 2025**



11 gmin w GZM:

Będzin, Bieruń, Bobrowniki, Bytom, Dąbrowa Górnicza,
Gierałtowice, Katowice, Mysłowice, Sośnicowice, Tychy,
Zabrze

wartość możliwego dofinansowania –
do 106 tysięcy złotych na beneficjenta

**Kompleksowe przygotowanie
inwestycji poprawy
efektywności energetycznej
komunalnych budynków
wielorodzinnych
na terenie Górnośląsko-
Zagłębiowskiej Metropolii**



Co to jest ELENA?



- Założona w 2009 roku jako European Local Energy Assistance
- Na podstawie umowy między EBI a KE
 - Zarządzane przez EBI
 - Horizon 2020 Research & Innovation Programme
- Dotacja na przygotowanie (a nie realizację) programów inwestycyjnych
- Prawie 260 mln euro przyznano projektom wspierającym inwestycje o wartości około 8,6 mld euro

ELENA W GZM

PODSTAWOWE DANE

- **16 gmin** w GZM
- **180** budynków komunalnych wielorodzinnych
- całkowita wartość projektu: **2 125 000 EUR**
- wartość dofinansowania z Europejskiego Banku Inwestycyjnego **90% : 1 912 500 EUR**
- wkład gmin **10%: 212 500 EUR**



ELENA W GZM

GMINY W PROJEKCIE

16 gmin w GZM: Będzin, Bieruń, Bytom Czeladź, Chorzów, Katowice, Piekary Śląskie, Pyskowice, Rudziniec, Siewierz, Świerklaniec, Sośnicowice, Tarnowskie Góry, Tychy, Zbrostawice, Radzionków



ELENA W GZM

DOTYCHCZASOWE DZIAŁANIA

DATA	DZIAŁANIE
GRUDZIEŃ 2021	Wniosek aplikacyjny do Europejskiego Banku Inwestycyjnego
LUTY 2022	Porozumienie z Gminami uczestniczącymi w projekcie
MARZEC 2022	Promesa z Europejskiego Banku Inwestycyjnego
WRZESIEŃ – LISTOPAD 2022	Nowy model realizacyjny projektu
LISTOPAD 2022	Kontrakt z Europejskim Bankiem Inwestycyjnym
GRUDZIEŃ 2022	Rozpoczęcie realizacji kontraktu



ELENA W GZM

AKTUALNE I PLANOWANE DZIAŁANIA

DATA	DZIAŁANIE
LUTY 2023	Nowe Porozumienie z gminami (po zmianie modelu realizacyjnego)
LUTY 2023	SOPZ na doradztwo energetyczne wraz z audytami w ramach zamówienia publicznego
LUTY 2023	Umowa z Doradcą Technicznym
CZERWIEC – LIPIEC 2023	Umowy wykonawcze z gminami
SIERPIEŃ- 22 LISTOPAD 2023	Postępowanie przetargowe na wybór wykonawców dokumentacji dla gmin GZM uczestniczących w Programie ELENA
GRUDZIEŃ 2023	Umowy z wykonawcami dokumentacji
OD STYCZNIA 2024	Działania audytowo-projektowe w gminach



ELENA w GZM – Gmina Radzionków

Budynek wielorodzinny przy ul. Pod Lipami 1 w Radzionkowie.



ELENA w GZM – Gmina Tarnowskie Góry

Przykładowe zdjęcia stanu technicznego zgłoszonych budynków:





Zawada, ul. Wiejska 9

KONCEPCJA ROZWOJU ODNAWIALNYCH ŹRÓDEŁ ENERGII W GMINACH GZM JAKO JEDNO Z NARZĘDZI OSIĄGNIĘCIA CELU METROPOLII SAMOWYSTARCZALNEJ ENERGETYCZNIE



[IPA_GZM-Koncepcja-rozwoju-Odnawialnych-Zrodel-Energii-OZE-w-gminach-GZM-jako-jedno-z-narzedzi-osiagniecia-celu-Metropolii-samowystarczalne-energetycznie.pdf](#)
(metropoliagzm.pl)

Ceny energii elektrycznej
Stan „as is”

Struktura końcowej ceny energii elektrycznej

Przykład aktualnej struktury cenowej i odbiorcy typu gospodarstwo domowe

Struktura kosztów energii elektrycznej

- ~50-70% Koszt energii
- ~50-30% Koszt dystrybucji

Energia elektryczna - towar

- Energia elektryczna, profil, bilansowanie
- „Certyfikacja-kolory”
- Akcyza
- Oplata rozliczeniowa

Energia elektryczna - dystrybucja

- Składnik zmienny sieciowy
- Składnik stały sieciowy
- Stawka abonamentowa
- Oplata jakościowa
- Oplata przejściowa
- Oplata OZE
- Oplata kogeneracyjna
- Oplata mocowa

Cena energii elektrycznej i dystrybucji brutto: 726,24 PLN/MWh

Sprzedajca: 373,40 PLN/MWh

Dystrybucja: 352,84 PLN/MWh

Taryfa sprzedaży Spółki „ABC”

Struktura kosztów: OSD (obrotowy), Grupy Taryfowe

Przykład 1 fazowy, cykl rozliczeniowy 32 min.

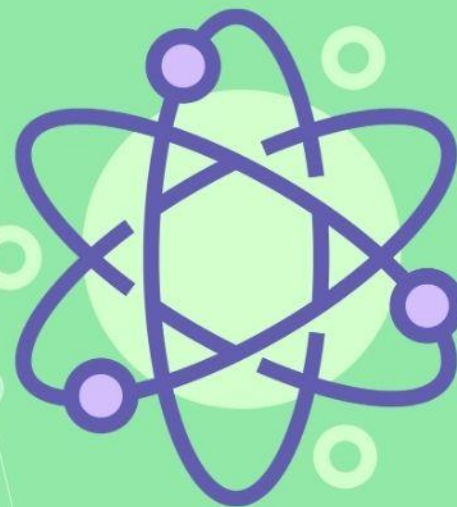
BROSZURA DLA MIESZKAŃCÓW



DNI ENERGII GZM

KONFERENCJA
23 LISTOPADA 2023 r.

ATOM DLA SAMORZĄDU KATOWICE / MUZEUM ŚLĄSKIE



PATRONAT HONOROWY



Patronat Honorowy
Prezydenta Miasta Katowice
Marcina Krupy

Energetyka jądrowa szansą dla transformacji energetycznej Śląska i Zagłębia

ORGANIZATOR



Górnos Śląsko
-Zagłębiowska
Metropolia

PATRONI MEDIALNI



Energetyka 24



ŚląskiBiznes.pl

BIZNES ALERT

Business
HUB

NUCLEAR^{PL}

www.metropolia-energia.pl

Blanka Romanowska
Dyrektorka Departamentu
Infrastruktury i Środowiska
GZM

Dziękuję za uwagę

